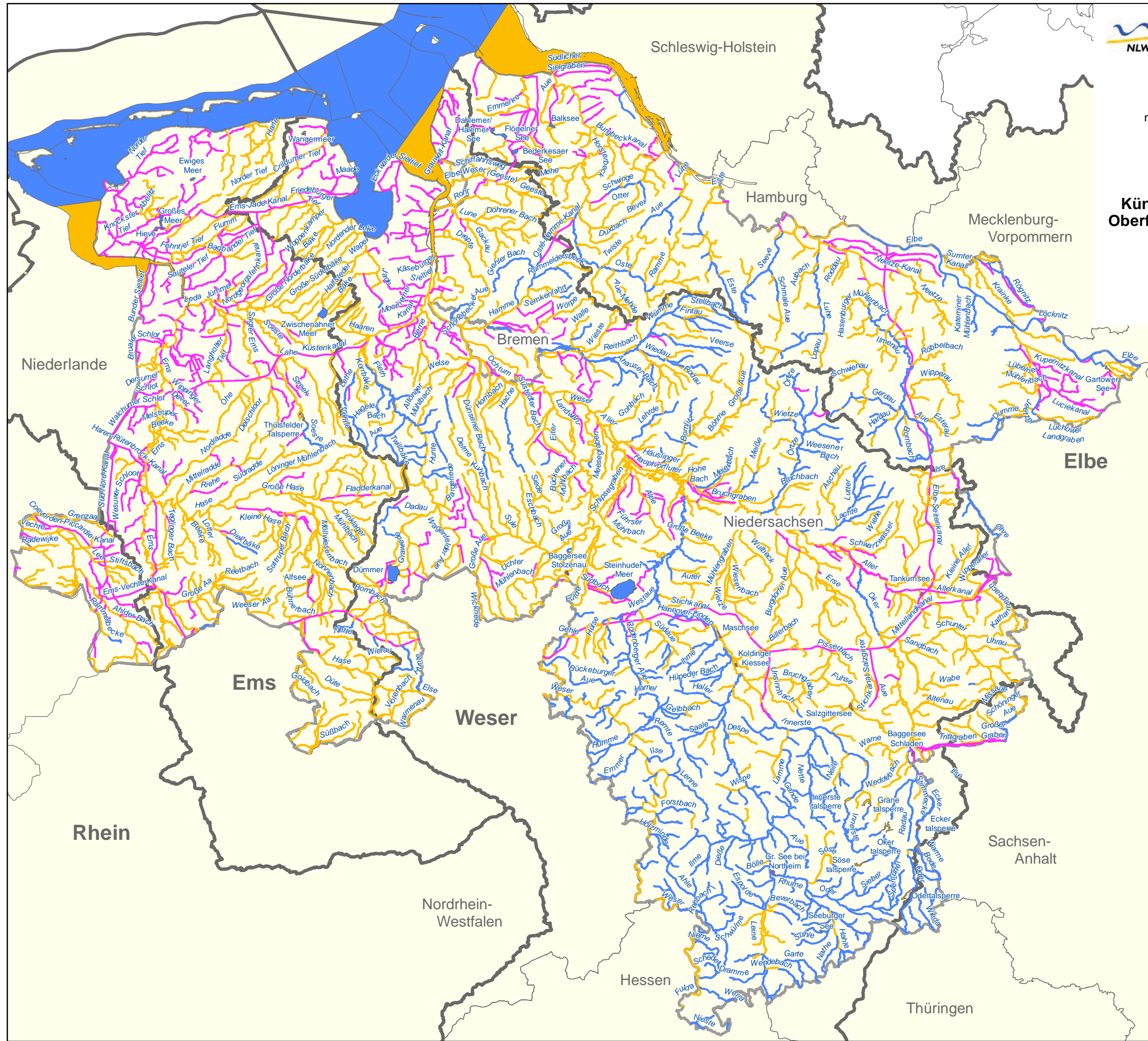


Entwurf des niedersächsischen Beitrags zu den Bewirtschaftungsplänen 2021 bis 2027 der Flussgebiete Elbe, Weser, Ems und Rhein nach § 118 des Niedersächsischen Wassergesetzes bzw. nach Art. 13 der EG-Wasserrahmenrichtlinie

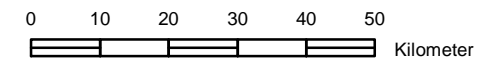
Karte 1
Künstliche und erheblich veränderte Oberflächengewässer in Niedersachsen

Datenstand 14.08.2020



Legende

- Seen, Übergangs- und Küstengewässer**
- natürliches Gewässer (NWB)
 - erheblich verändertes Gewässer (HMWB)
 - künstliches Gewässer (AWB)
- Fließgewässer**
- natürliches Gewässer (NWB)
 - erheblich verändertes Gewässer (HMWB)
 - künstliches Gewässer (AWB)
- Flussgebiet**
- Elbe, Weser, Ems, Rhein



Maßstab 1:1.100.000

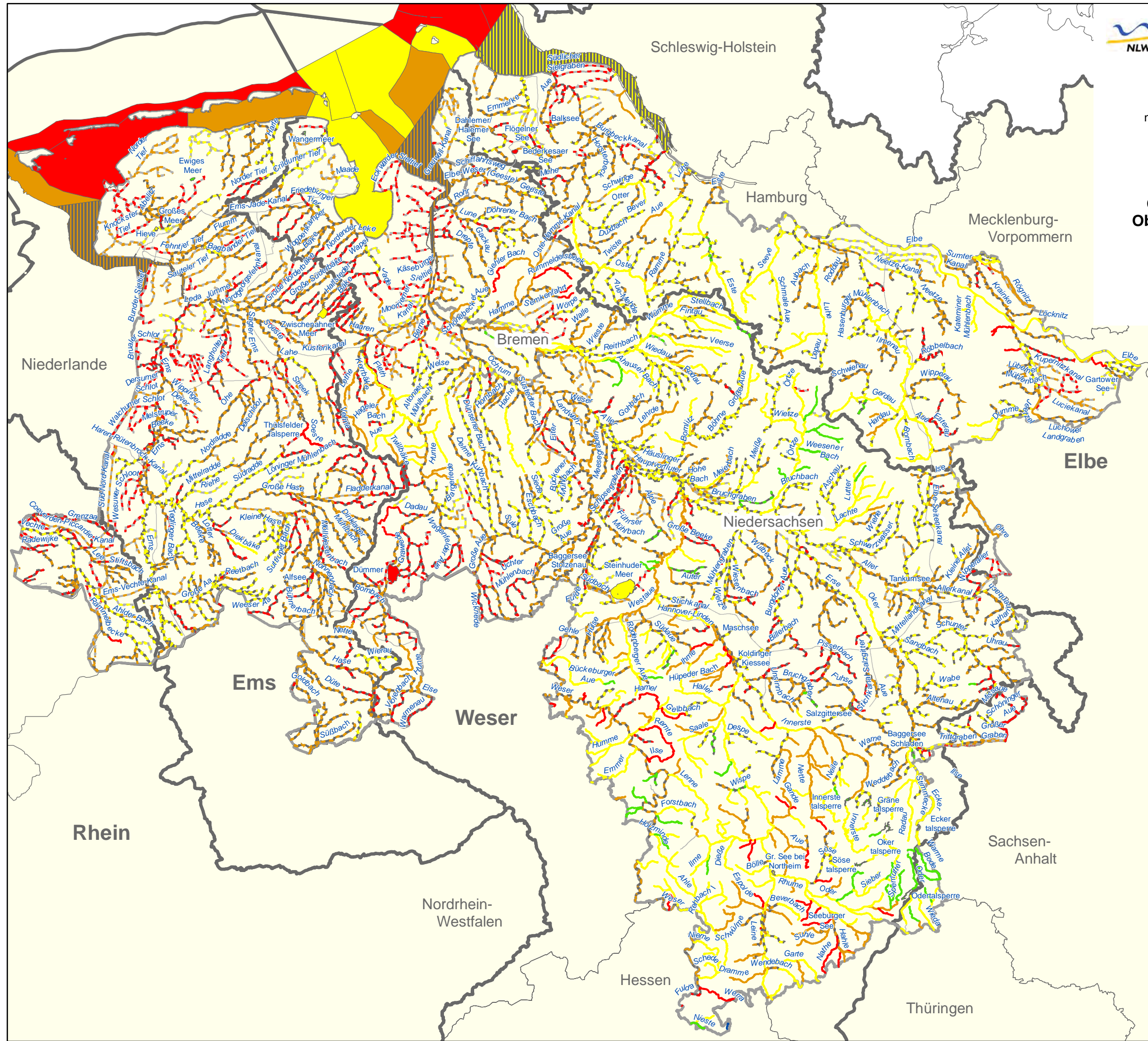


Entwurf des niedersächsischen Beitrags zu den Bewirtschaftungsplänen 2021 bis 2027 der Flussgebiete Elbe, Weser, Ems und Rhein nach § 118 des Niedersächsischen Wassergesetzes bzw. nach Art. 13 der EG-Wasserrahmenrichtlinie

Karte 2 Ökologischer Zustand/Potenzial der Oberflächengewässer in Niedersachsen

Gesamtbewertung

Datenstand 14.08.2020



Legende

Natürliche Seen, Übergangs- und Küstengewässer
 Ökologischer Zustand

- sehr gut
- gut
- mäßig
- unbefriedigend
- schlecht

Erheblich veränderte Seen, Übergangs- und Küstengewässer
 Ökologisches Potenzial

- gut und besser
- mäßig
- unbefriedigend
- schlecht

Künstliche Seen, Übergangs- und Küstengewässer
 Ökologisches Potenzial

- gut und besser
- mäßig
- unbefriedigend
- schlecht

Natürliche Fließgewässer
 Ökologischer Zustand

- sehr gut
- gut
- mäßig
- unbefriedigend
- schlecht
- ohne Bewertung

Erheblich veränderte Fließgewässer
 Ökologisches Potenzial

- gut und besser
- mäßig
- unbefriedigend
- schlecht
- ohne Bewertung

Künstliche Fließgewässer
 Ökologisches Potenzial

- gut und besser
- mäßig
- unbefriedigend
- schlecht
- ohne Bewertung

Flussgebiet

- Elbe, Weser, Ems, Rhein

0 10 20 30 40 50
 Kilometer

Maßstab 1:1.100.000

Niedersachsen

N

Entwurf des niedersächsischen Beitrags zu den Bewirtschaftungsplänen 2021 bis 2027 der Flussgebiete Elbe, Weser, Ems und Rhein nach § 118 des Niedersächsischen Wassergesetzes bzw. nach Art. 13 der EG-Wasserrahmenrichtlinie

Karte 3
Ökologischer Zustand/Potenzial der Oberflächengewässer in Niedersachsen

Bewertung Fische

Datenstand 14.08.2020

Legende

Natürliche Seen, Übergangs- und Küstengewässer
Bewertung Fische
■ sehr gut
■ gut
■ mäßig
■ unbefriedigend
■ schlecht
■ ohne Bewertung

Erheblich veränderte Seen, Übergangs- und Küstengewässer
Bewertung Fische
■ gut und besser
■ mäßig
■ unbefriedigend
■ schlecht
■ ohne Bewertung

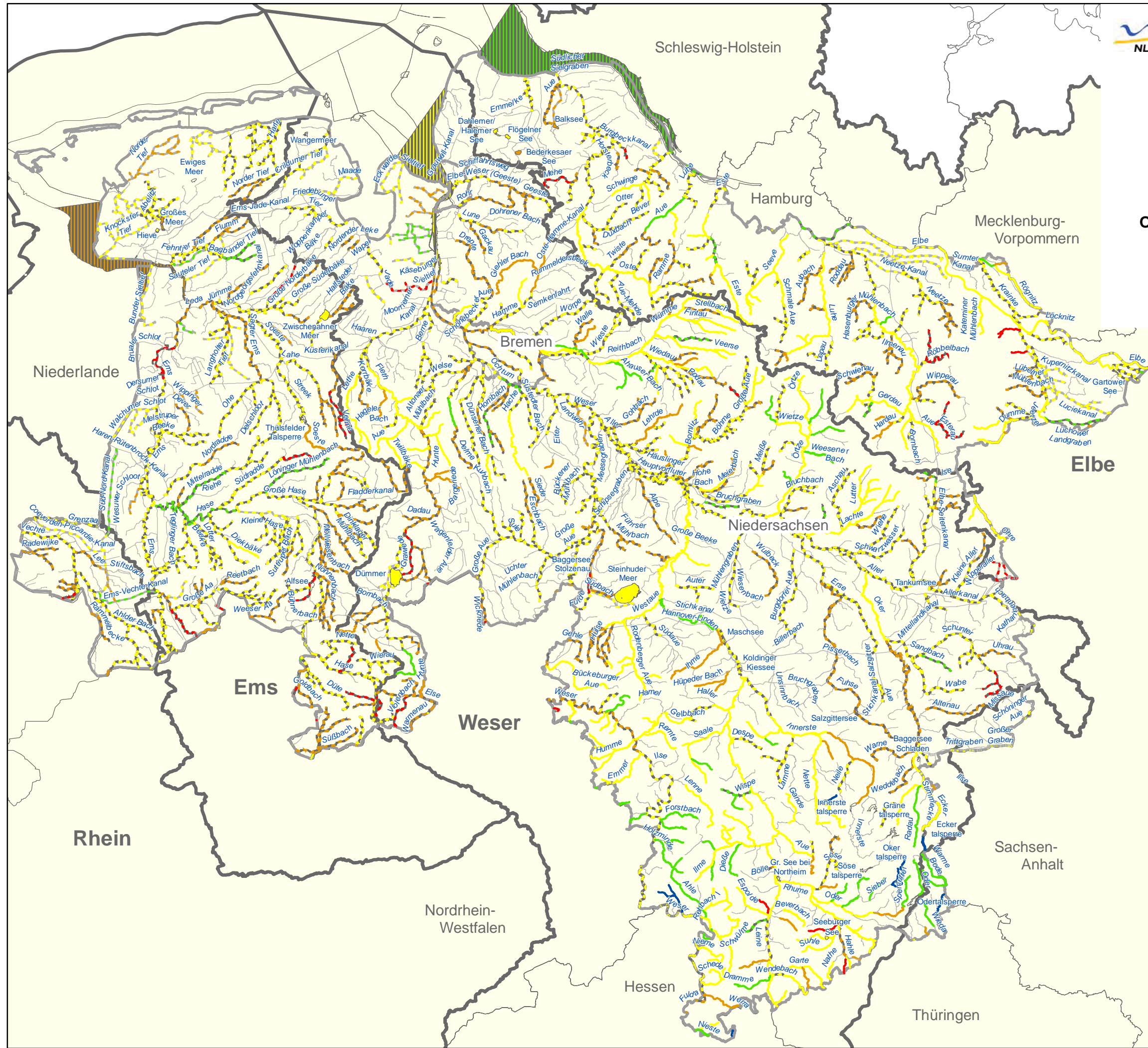
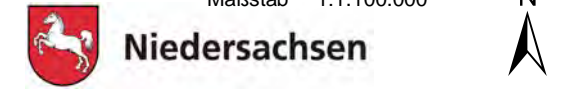
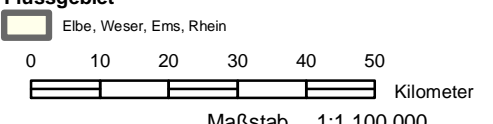
Künstliche Seen, Übergangs- und Küstengewässer
Bewertung Fische
■ gut und besser
■ mäßig
■ unbefriedigend
■ schlecht
■ ohne Bewertung

Natürliche Fließgewässer
Bewertung Fische
— sehr gut
— gut
— mäßig
— unbefriedigend
— schlecht
— ohne Bewertung

Erheblich veränderte Fließgewässer
Bewertung Fische
— gut und besser
— mäßig
— unbefriedigend
— schlecht
— ohne Bewertung

Künstliche Fließgewässer
Bewertung Fische
— gut und besser
— mäßig
— unbefriedigend
— schlecht
— ohne Bewertung

Flussgebiet
 Elbe, Weser, Ems, Rhein



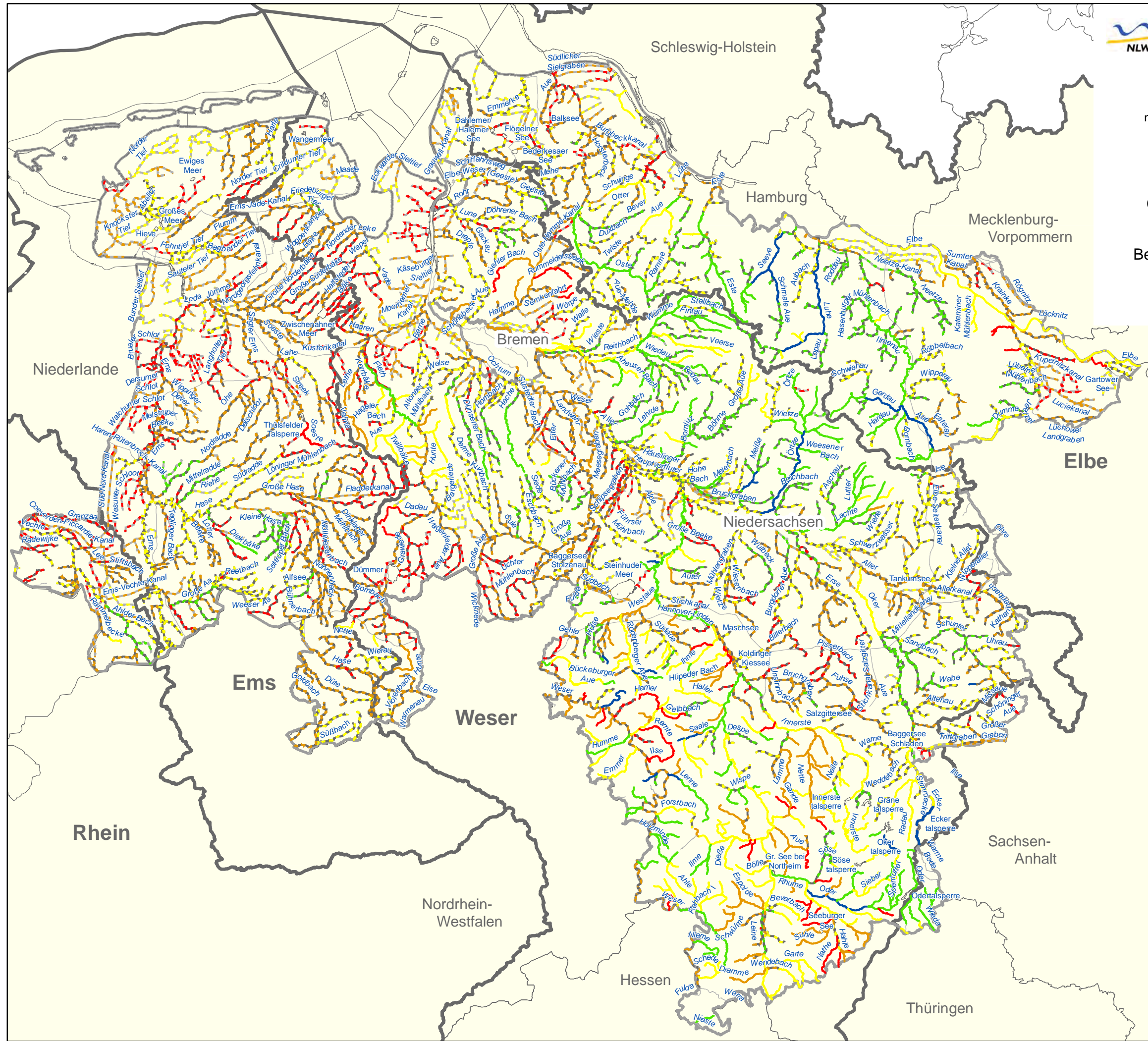
Entwurf des niedersächsischen Beitrags zu den Bewirtschaftungsplänen 2021 bis 2027 der Flussgebiete Elbe, Weser, Ems und Rhein nach § 118 des Niedersächsischen Wassergesetzes bzw. nach Art. 13 der EG-Wasserrahmenrichtlinie

Karte 4

Ökologischer Zustand/Potenzial der Fließgewässer in Niedersachsen

Bewertung Makrozoobenthos - Allgemeine Degradation (Teilmodul)

Datenstand 14.08.2020



Legende

Natürliche Fließgewässer
 Bewertung Allgemeine Degradation

- sehr gut
- gut
- mäßig
- unbefriedigend
- schlecht
- ohne Bewertung

Erheblich veränderte Fließgewässer
 Bewertung Allgemeine Degradation

- gut und besser
- mäßig
- unbefriedigend
- schlecht
- ohne Bewertung

Künstliche Fließgewässer
 Bewertung Allgemeine Degradation

- gut und besser
- mäßig
- unbefriedigend
- schlecht
- ohne Bewertung

Flussgebiet

- Elbe, Weser, Ems, Rhein



Maßstab 1:1.100.000



Niedersachsen



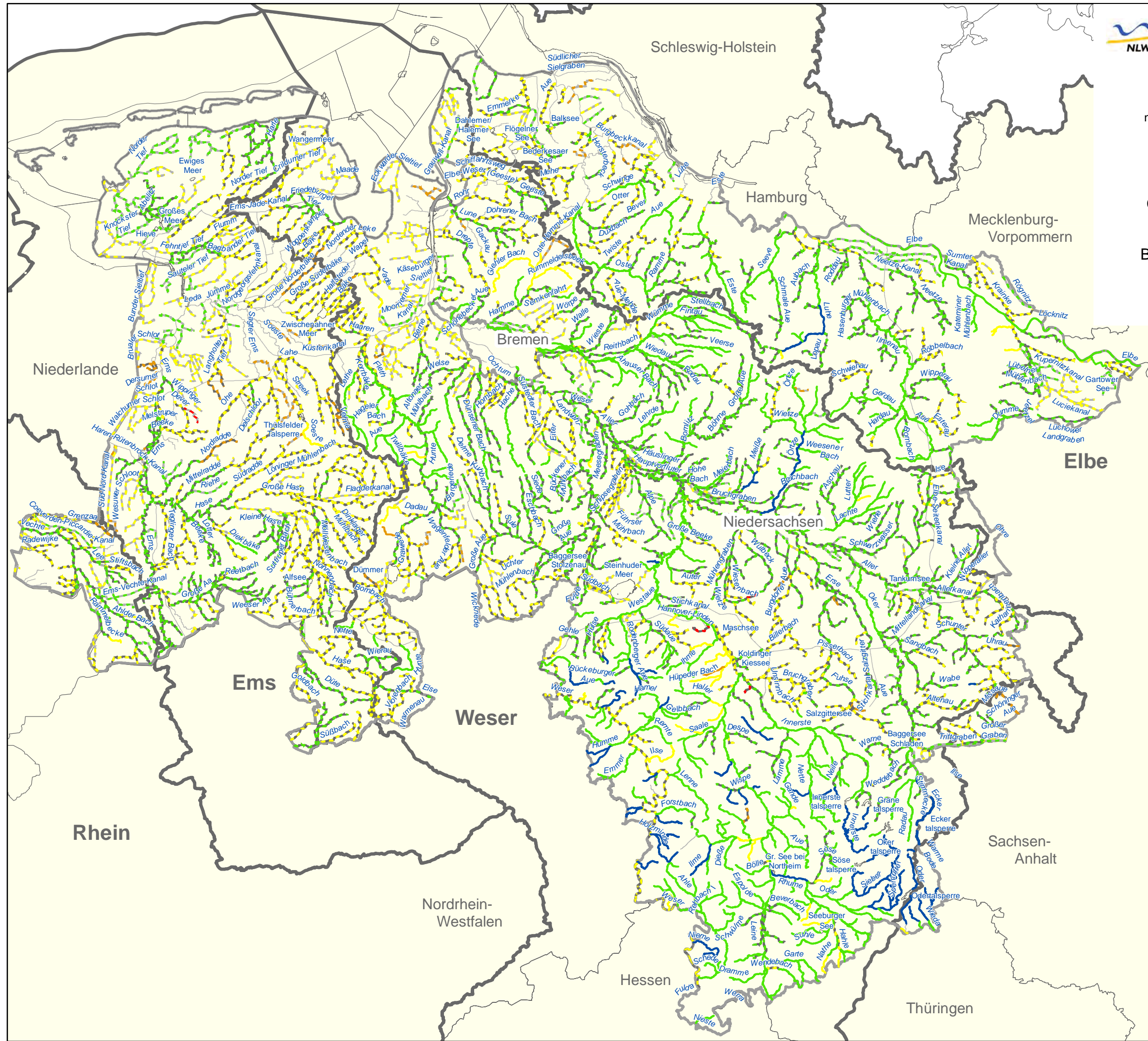
Entwurf des niedersächsischen Beitrags zu den Bewirtschaftungsplänen 2021 bis 2027 der Flussgebiete Elbe, Weser, Ems und Rhein nach § 118 des Niedersächsischen Wassergesetzes bzw. nach Art. 13 der EG-Wasserrahmenrichtlinie

Karte 5

Ökologischer Zustand/Potenzial der Fließgewässer in Niedersachsen

Bewertung Makrozoobenthos - Saprobie (Teilmodul)

Datenstand 14.08.2020



Legende

Natürliche Fließgewässer

- Bewertung Saprobie**
- sehr gut
 - gut
 - mäßig
 - unbefriedigend
 - schlecht
 - ohne Bewertung

Erheblich veränderte Fließgewässer

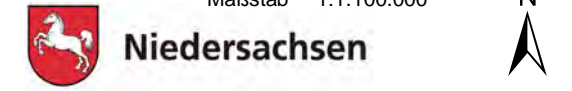
- Bewertung Saprobie**
- gut und besser
 - mäßig
 - unbefriedigend
 - schlecht
 - ohne Bewertung

Künstliche Fließgewässer

- Bewertung Saprobie**
- gut und besser
 - mäßig
 - unbefriedigend
 - schlecht
 - ohne Bewertung

Flussgebiet

- Elbe, Weser, Ems, Rhein



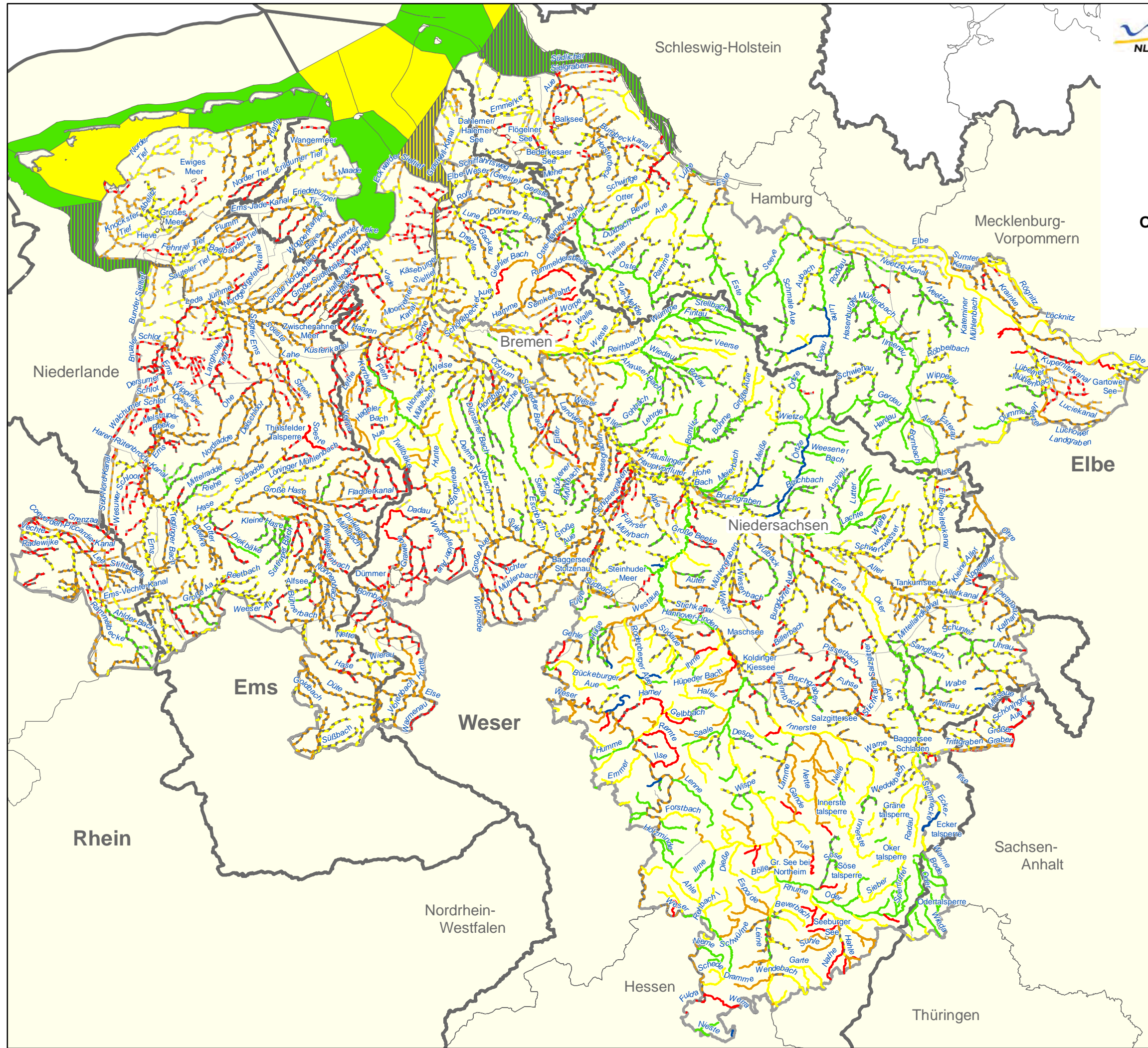
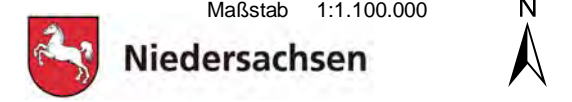
Entwurf des niedersächsischen Beitrags zu den Bewirtschaftungsplänen 2021 bis 2027 der Flussgebiete Elbe, Weser, Ems und Rhein nach § 118 des Niedersächsischen Wassergesetzes bzw. nach Art. 13 der EG-Wasserrahmenrichtlinie

Karte 6
Ökologischer Zustand/Potenzial der Oberflächengewässer in Niedersachsen

Bewertung Makrozoobenthos

Datenstand 14.08.2020

- Legende**
- Natürliche Seen, Übergangs- und Küstengewässer**
 Bewertung Makrozoobenthos
 sehr gut (blau), gut (grün), mäßig (gelb), unbefriedigend (orange), schlecht (rot), ohne Bewertung (weiß)
 - Erheblich veränderte Seen, Übergangs- und Küstengewässer**
 Bewertung Makrozoobenthos
 gut und besser (grün gestrichelt), mäßig (gelb gestrichelt), unbefriedigend (orange gestrichelt), schlecht (rot gestrichelt), ohne Bewertung (weiß)
 - Künstliche Seen, Übergangs- und Küstengewässer**
 Bewertung Makrozoobenthos
 gut und besser (grün gestrichelt), mäßig (gelb gestrichelt), unbefriedigend (orange gestrichelt), schlecht (rot gestrichelt), ohne Bewertung (weiß)
 - Natürliche Fließgewässer**
 Bewertung Makrozoobenthos
 sehr gut (blau), gut (grün), mäßig (gelb), unbefriedigend (orange), schlecht (rot), ohne Bewertung (weiß)
 - Erheblich veränderte Fließgewässer**
 Bewertung Makrozoobenthos
 gut und besser (grün gestrichelt), mäßig (gelb gestrichelt), unbefriedigend (orange gestrichelt), schlecht (rot gestrichelt), ohne Bewertung (weiß)
 - Künstliche Fließgewässer**
 Bewertung Makrozoobenthos
 gut und besser (grün gestrichelt), mäßig (gelb gestrichelt), unbefriedigend (orange gestrichelt), schlecht (rot gestrichelt), ohne Bewertung (weiß)
 - Flussgebiet**
 Elbe, Weser, Ems, Rhein (grauer Rahmen)



Entwurf des niedersächsischen Beitrags zu den Bewirtschaftungsplänen 2021 bis 2027 der Flussgebiete Elbe, Weser, Ems und Rhein nach § 118 des Niedersächsischen Wassergesetzes bzw. nach Art. 13 der EG-Wasserrahmenrichtlinie

Karte 7

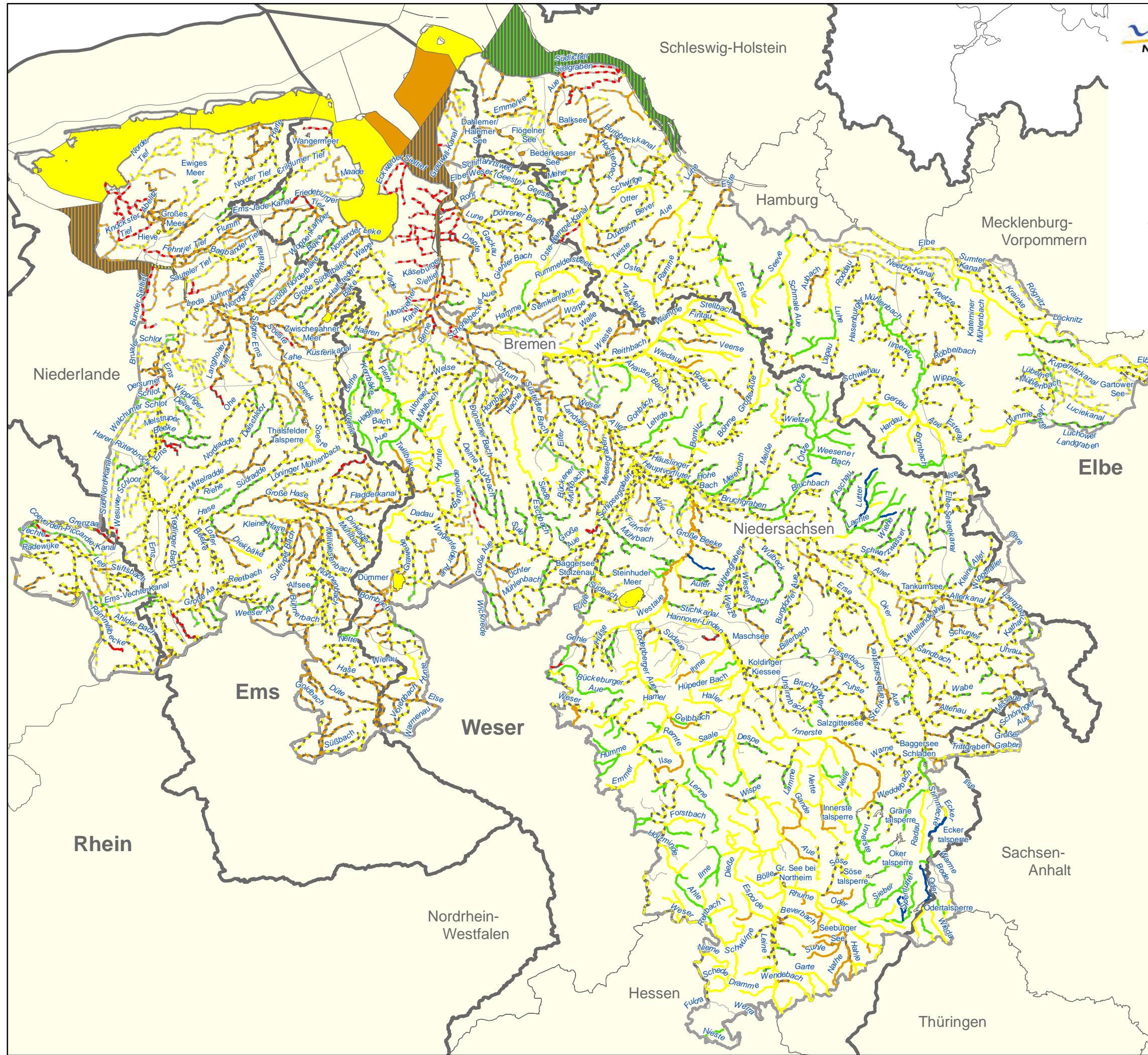
Ökologischer Zustand/Potenzial der Oberflächengewässer in Niedersachsen

Bewertung Makrophyten

Datenstand 14.08.2020

Legende

- Natürliche Seen, Übergangs- und Küstengewässer**
Bewertung Makrophyten
 sehr gut
 gut
 mäßig
 unbefriedigend
 schlecht
 ohne Bewertung
- Erheblich veränderte Seen, Übergangs- und Küstengewässer**
Bewertung Makrophyten
 gut und besser
 mäßig
 unbefriedigend
 schlecht
 ohne Bewertung
- Künstliche Seen, Übergangs- und Küstengewässer**
Bewertung Makrophyten
 gut und besser
 mäßig
 unbefriedigend
 schlecht
 ohne Bewertung
- Natürliche Fließgewässer**
Bewertung Makrophyten
 sehr gut
 gut
 mäßig
 unbefriedigend
 schlecht
 ohne Bewertung
- Erheblich veränderte Fließgewässer**
Bewertung Makrophyten
 gut und besser
 mäßig
 unbefriedigend
 schlecht
 ohne Bewertung
- Künstliche Fließgewässer**
Bewertung Makrophyten
 gut und besser
 mäßig
 unbefriedigend
 schlecht
 ohne Bewertung
- Flussgebiet**
 Elbe, Weser, Ems, Rhein



Entwurf des niedersächsischen Beitrags zu den Bewirtschaftungsplänen 2021 bis 2027 der Flussgebiete Elbe, Weser, Ems und Rhein nach § 118 des Niedersächsischen Wassergesetzes bzw. nach Art. 13 der EG-Wasserrahmenrichtlinie

Karte 8
Ökologischer Zustand/Potenzial der Oberflächengewässer in Niedersachsen

Bewertung Phytoplankton

Datenstand 14.08.2020

Legende

Natürliche Seen, Übergangs- und Küstengewässer
 Bewertung Phytoplankton

- sehr gut
- gut
- mäßig
- unbefriedigend
- schlecht
- ohne Bewertung

Erheblich veränderte Seen, Übergangs- und Küstengewässer
 Bewertung Phytoplankton

- gut und besser
- mäßig
- unbefriedigend
- schlecht
- ohne Bewertung

Künstliche Seen, Übergangs- und Küstengewässer
 Bewertung Phytoplankton

- gut und besser
- mäßig
- unbefriedigend
- schlecht
- ohne Bewertung

Natürliche Fließgewässer
 Bewertung Phytoplankton

- sehr gut
- gut
- mäßig
- unbefriedigend
- schlecht
- ohne Bewertung

Erheblich veränderte Fließgewässer
 Bewertung Phytoplankton

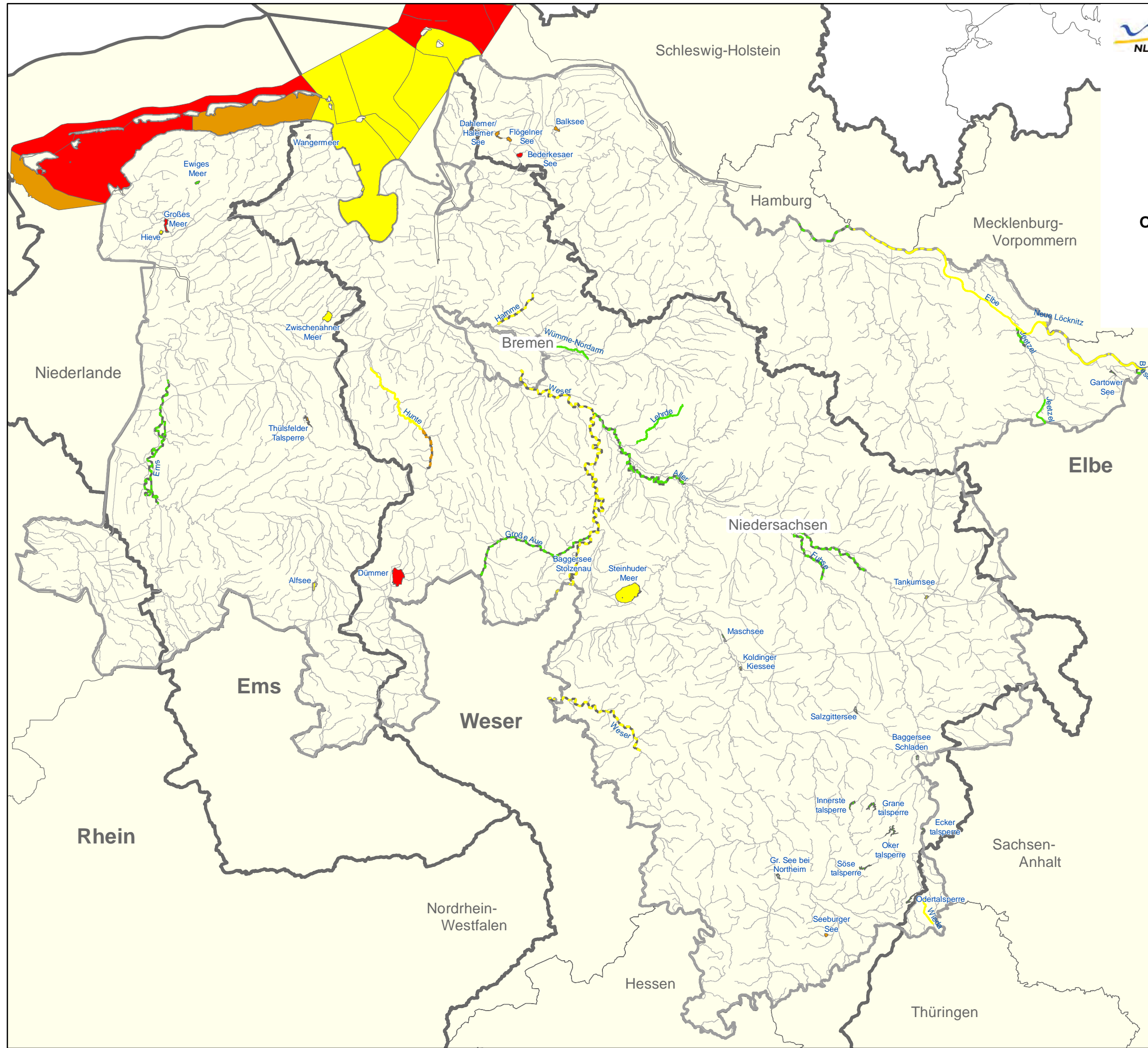
- gut und besser
- mäßig
- unbefriedigend
- schlecht
- ohne Bewertung

Künstliche Fließgewässer
 Bewertung Phytoplankton

- gut und besser
- mäßig
- unbefriedigend
- schlecht
- ohne Bewertung

Flussgebiet

- Elbe, Weser, Ems, Rhein



Entwurf des niedersächsischen Beitrags zu den Bewirtschaftungsplänen 2021 bis 2027 der Flussgebiete Elbe, Weser, Ems und Rhein nach § 118 des Niedersächsischen Wassergesetzes bzw. nach Art. 13 der EG-Wasserrahmenrichtlinie

Karte 9
Chemischer Zustand der Oberflächengewässer in Niedersachsen

Gesamtbewertung

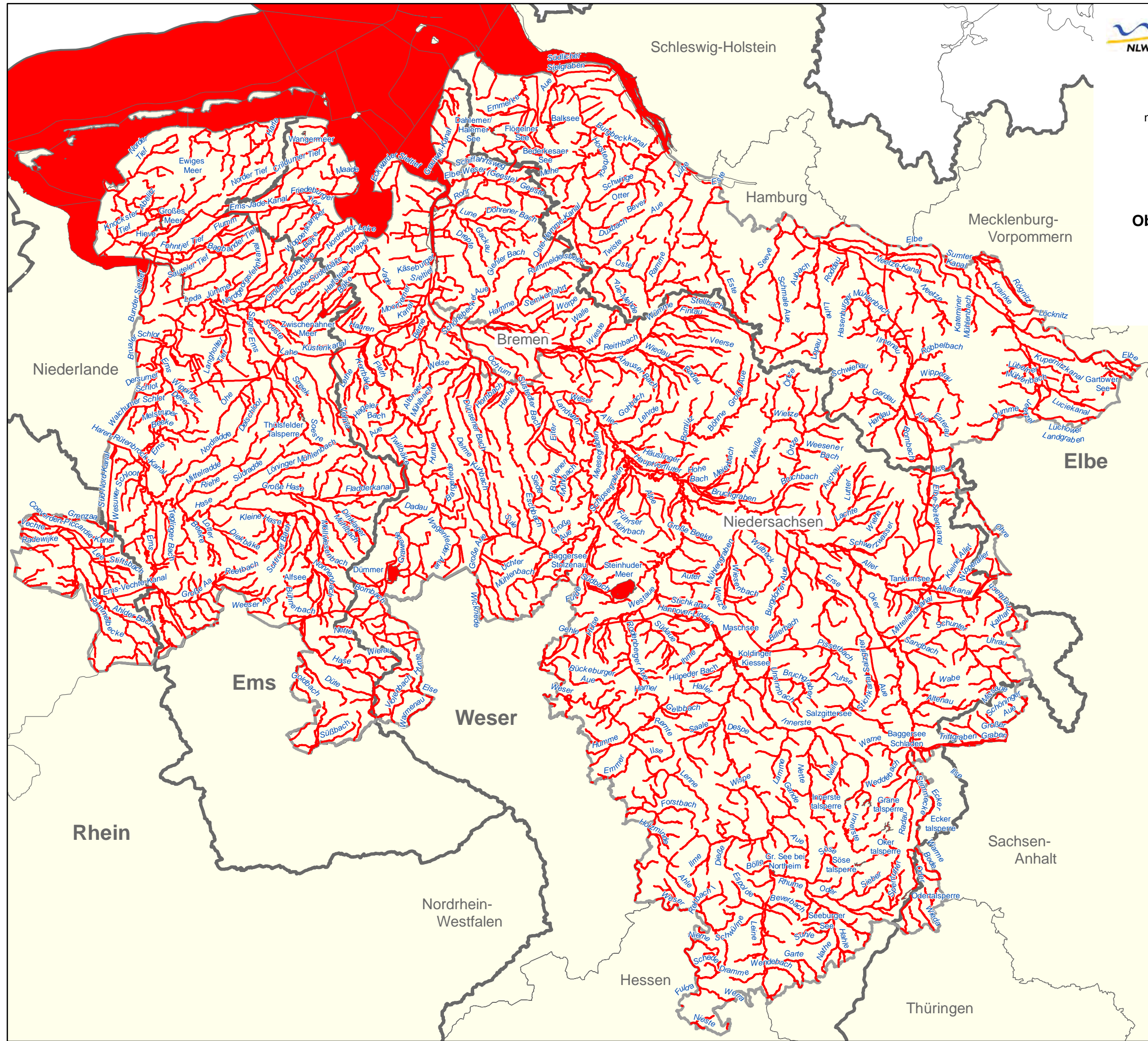
Datenstand 14.08.2020

Legende


Seen, Übergangs- und Küsten- und Hoheitsgewässer
 Bewertung Chemie
■ nicht gut
■ gut

Fließgewässer
 Bewertung Chemie
— nicht gut
— gut

Flussgebiet
 Elbe, Weser, Ems, Rhein



0 10 20 30 40 50
 Kilometer
 Maßstab 1:1.100.000

 **Niedersachsen**

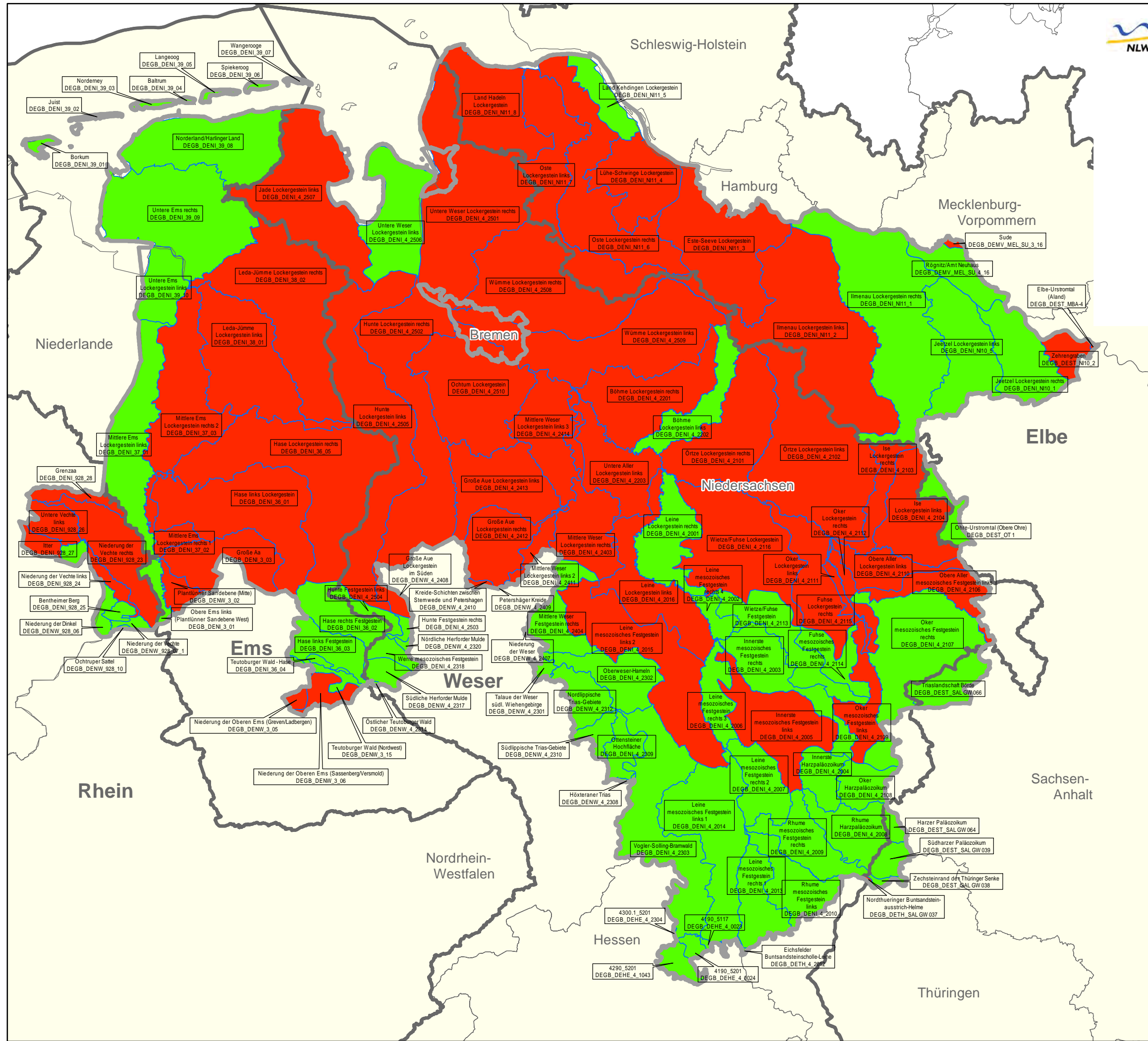
N

Entwurf des niedersächsischen Beitrags zu den Bewirtschaftungsplänen 2021 bis 2027 der Flussgebiete Elbe, Weser, Ems und Rhein nach § 118 des Niedersächsischen Wassergesetzes bzw. nach Art. 13 der EU-Wasserrahmenrichtlinie

Karte 10
Chemischer Zustand der Grundwasserkörper in Niedersachsen

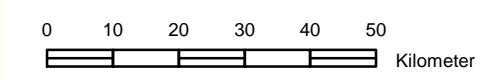
Gesamtbewertung

Datenstand 14.08.2020



Legende

- Grundwasserkörper**
 - Grenze Grundwasserkörper
- Chemischer Zustand (Gesamtbewertung)**
 - Gut
 - Schlecht
- Flussgebiet**
 - Elbe, Weser, Ems, Rhein



Maßstab 1:1.150.000



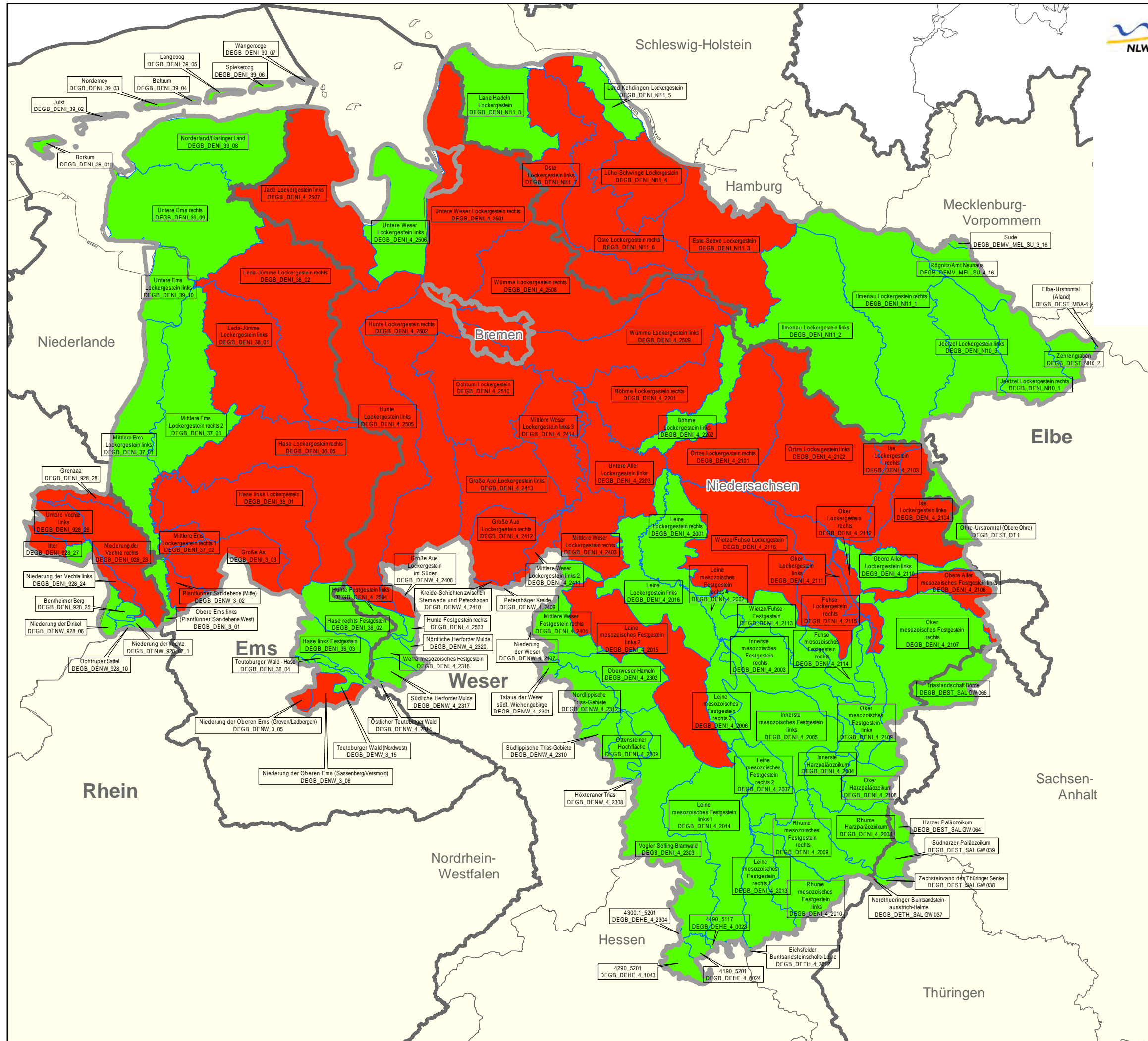
Entwurf des niedersächsischen Beitrags zu den Bewirtschaftungsplänen 2021 bis 2027 der Flussgebiete Elbe, Weser, Ems und Rhein nach § 118 des Niedersächsischen Wassergesetzes bzw. nach Art. 13 der EG-Wasserrahmenrichtlinie

Karte 11

Chemischer Zustand der Grundwasserkörper in Niedersachsen

Bewertung Nitrat

Datenstand 14.08.2020

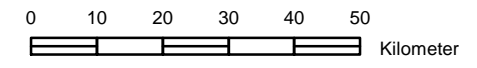


Legende

Grundwasserkörper
 [Linie] Grenze Grundwasserkörper

Chemischer Zustand (Nitrat)
 [Grün] Gut
 [Rot] Schlecht

Flussgebiet
 [Linie] Elbe, Weser, Ems, Rhein



Maßstab 1:1.150.000

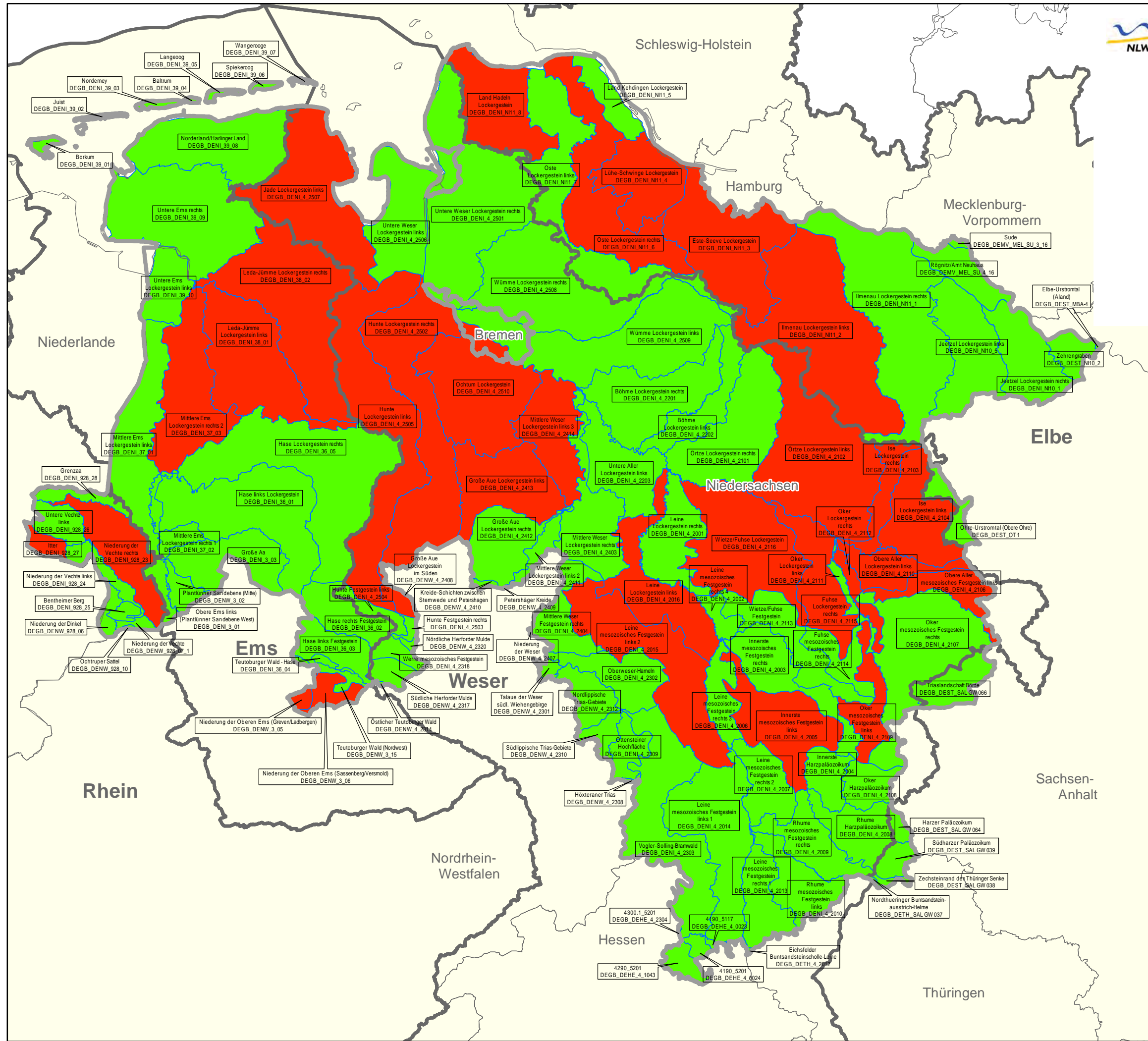


Entwurf des niedersächsischen Beitrags zu den Bewirtschaftungsplänen 2021 bis 2027 der Flussgebiete Elbe, Weser, Ems und Rhein nach § 118 des Niedersächsischen Wassergesetzes bzw. nach Art. 13 der EG-Wasserrahmenrichtlinie

Karte 12
Chemischer Zustand der Grundwasserkörper in Niedersachsen

Bewertung Pflanzenschutzmittel

Datenstand 14.08.2020

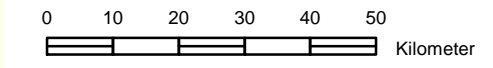


Legende

Grundwasserkörper
 [Linien-Symbol] Grenze Grundwasserkörper

Chemischer Zustand (Pflanzenschutzmittel)
 [Grünes Quadrat] Gut
 [Rotes Quadrat] Schlecht

Flussgebiet
 [Dünne Linie] Elbe, Weser, Ems, Rhein



Maßstab 1:1.150.000

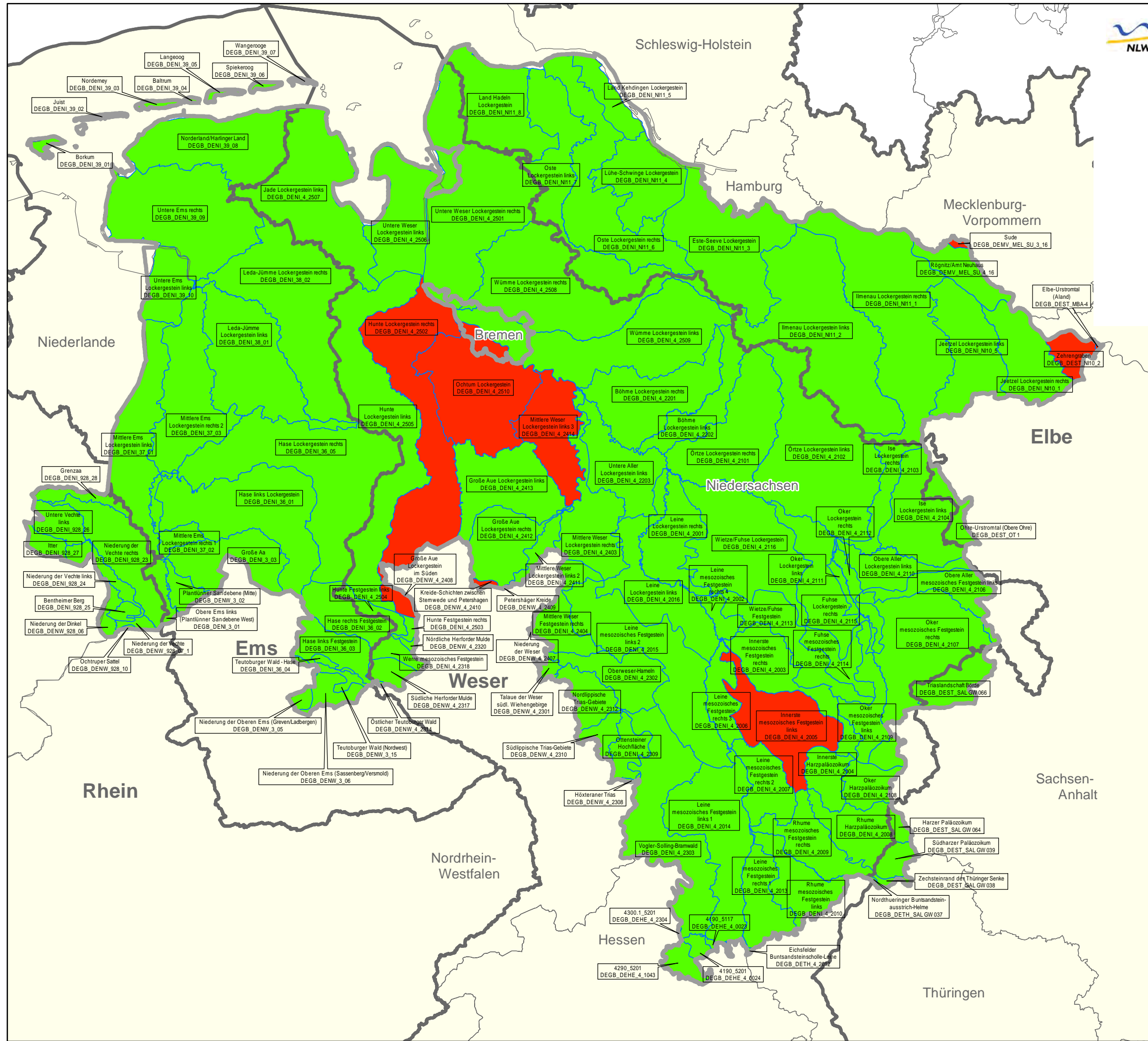


Entwurf des niedersächsischen Beitrags zu den Bewirtschaftungsplänen 2021 bis 2027 der Flussgebiete Elbe, Weser, Ems und Rhein nach § 118 des Niedersächsischen Wassergesetzes bzw. nach Art. 13 der EG-Wasserrahmenrichtlinie

Karte 13
Chemischer Zustand der Grundwasserkörper in Niedersachsen

Bewertung Sonstige Schadstoffe

Datenstand 14.08.2020

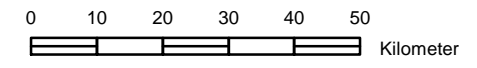


Legende

Grundwasserkörper
 [Linie] Grenze Grundwasserkörper

Chemischer Zustand (Sonstige Schadstoffe)
 [Grün] Gut
 [Rot] Schlecht

Flussgebiet
 [Grenzlinie] Elbe, Weser, Ems, Rhein



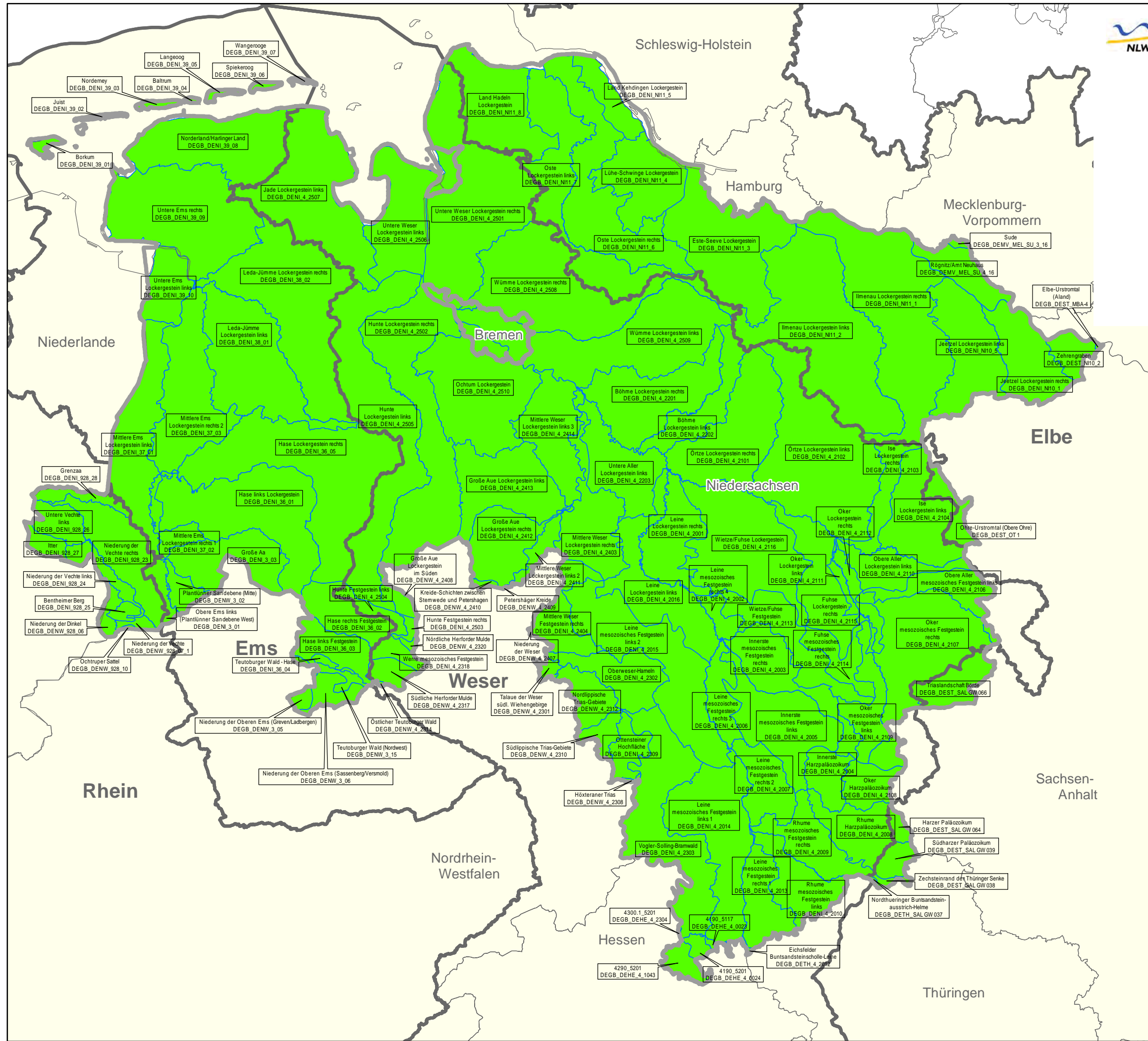
Maßstab 1:1.150.000



Entwurf des niedersächsischen Beitrags zu den Bewirtschaftungsplänen 2021 bis 2027 der Flussgebiete Elbe, Weser, Ems und Rhein nach § 118 des Niedersächsischen Wassergesetzes bzw. nach Art. 13 der EG-Wasserrahmenrichtlinie

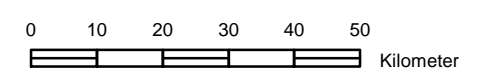
Karte 14
Mengenmäßiger Zustand der Grundwasserkörper in Niedersachsen

Datenstand 14.08.2020



Legende

- Grundwasserkörper**
 - Grenze Grundwasserkörper
- Mengenmäßiger Zustand**
 - Gut
 - Schlecht
- Flussgebiet**
 - Elbe, Weser, Ems, Rhein



Maßstab 1:1.150.000

